

# PURIKOR®



[Manual de instalación](#)

## SISTEMA DE ULTRAFILTRACION DE 4 ETAPAS

PKUF-EASY-4

V 1.1 27/02/2026

# Tabla de contenidos

1. INTRODUCCIÓN .....	3
2. LISTA DE ACCESORIOS .....	3
3. INSTALACIÓN .....	4
3.1. ANTES DE LA INSTALACIÓN .....	4
3.2. HERRAMIENTAS NECESARIAS PARA LA INSTALACIÓN .....	4
3.3. PASOS A SEGUIR .....	5
4. DIAGRAMA DEL SISTEMA .....	9
5. PUESTA EN MARCHA .....	10
6. MANTENIMIENTO DEL SISTEMA .....	11
7. POSIBLES CAUSAS Y SOLUCIONES .....	11
8. USOS Y PROHIBICIONES .....	12

# 1. INTRODUCCIÓN

El PKUF-EASY-4 es un sistema de ultrafiltración de agua de cuatro etapas, diseñado para el tratamiento directo de agua potable de la red, combinando prefiltración, adsorción con carbón activado y ultrafiltración por membrana para mejorar de manera eficiente la calidad del agua de consumo.

Su configuración integra un cartucho de sedimentos de polipropileno (PP), un cartucho de carbón activado granular (GAC), una membrana de ultrafiltración de alta precisión de 0.01 micrones, y un cartucho de carbón activado en bloque (CTO). Esta combinación permite la remoción eficaz de sedimentos, sólidos suspendidos, cloro residual, compuestos orgánicos y bacterias y coloides de mayor tamaño, manteniendo los minerales benéficos naturales del agua.

Gracias a la acción secuencial de sus cuatro etapas, el PKUF-EASY-4 proporciona agua más limpia, segura y de mejor sabor, sin necesidad de energía eléctrica. Su diseño compacto y funcional lo convierte en una solución ideal para aplicaciones residenciales y comerciales ligeras que requieren un sistema de ultrafiltración confiable y de fácil instalación.

## Etapas:

1. Cartucho de sedimentos de polipropileno (PP).
2. Cartucho de carbón activado granular (GAC).
3. Membrana de ultrafiltración (MUF).
4. Cartucho de carbón activado en bloque (CTO).

# 2. LISTA DE ACCESORIOS

Asegúrese de que todos los accesorios se encuentren dentro de su empaque.

Accesorios	Cantidad
Cartucho de sedimentos de polipropileno (PP).	1
Cartucho de carbón activado granular (GAC).	1
Membrana de ultrafiltración (MUF).	1
Cartucho de carbón activado en bloque (CTO).	1
Taquetes de plástico	5
Adaptador tubing de 1/4"	1
Válvula de tres vías para entrada de agua	1
Soporte para grifo	1
Cinta teflón	1
Candados para manguera (tubing) 1/4"	4
Manguera tubing 1/4"	2 m.
Kit de grifo tipo ganso	1

## 3. INSTALACIÓN

### 3.1. ANTES DE LA INSTALACIÓN

1. **Elige un lugar adecuado para su instalación**
  - Limpio, sin polvo ni contaminantes.
  - Sin luz solar directa, humedad o riesgo de fuego.
  - Acceso a la tubería de agua potable.
2. **Tabla de especificaciones**

Modelo	PKUF-EASY-4
Fuente de suministro de agua	Red municipal
Presión de operación	14.5 - 43.5 psi (1-3 kg/cm <sup>2</sup> )
Rango de temperatura del agua de entrada	4 °C - 40 °C
TDS máx. recomendados a la entrada	< 500 ppm
Capacidad de filtración	3 L/min

### 3.2. HERRAMIENTAS NECESARIAS PARA LA INSTALACIÓN

- Navaja multiusos
- Taladro
- Cinta teflón
- Lima plana
- Martillo
- Brocas de 1/8" (3 mm), 1/4" 6,4 mm) y 7/16" (11,0 mm)
- Broca con punta de diamante de 1/2" (para fregaderos de porcelana)
- Sierra de copa de 1/2" (para fregaderos de acero inoxidable)
- Llave ajustable



Navaja multiusos



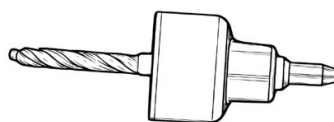
Taladro



Cinta teflón



Lima plana



Martillo

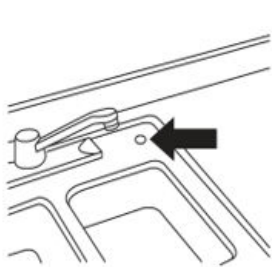


Llave ajustable

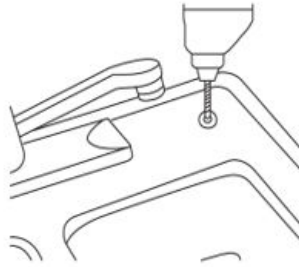
- Brocas de 1/8" (3 mm), 1/4" 6,4 mm) y 7/16" (11,0 mm)
- Broca con punta de diamante de 1/2" (para fregaderos de porcelana)
- Sierra de copa de 1/2" (para fregaderos de acero inoxidable)

### 3.3. PASOS A SEGUIR

1. **Verifique la presión del agua.**
  - Si es mayor 14.5 psi: instale válvula reductora.
  - Si es menor 43.5 psi: instale bomba de refuerzo.
2. **Antes de cualquier conexión, asegúrese de cerrar el suministro de agua.**
3. **Instalación del grifo.**
  - a. Realice una perforación de 1/2" pulgada en el fregadero utilizando la herramienta adecuada según el material del mismo. Retire cualquier rebaba que pueda quedar después del taladrado.



1.- Marque el punto de perforación.

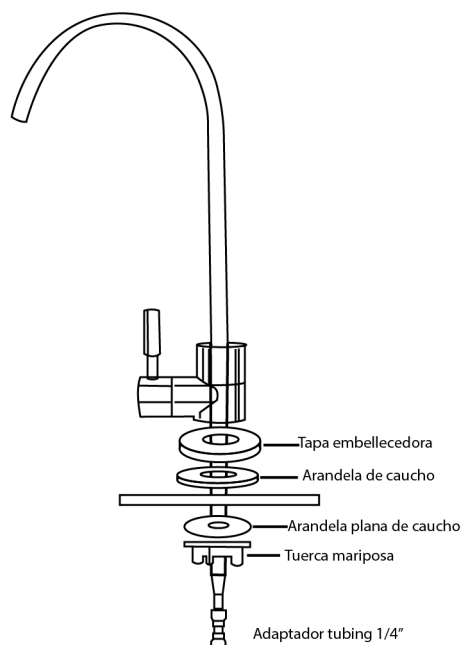


2.- Con el taladro realice la perforación.



3.- Lime el barreno eliminando cualquier rebaba.

- b. Para instalar el grifo por favor siga el orden de los accesorios como se muestra en la siguiente imagen.



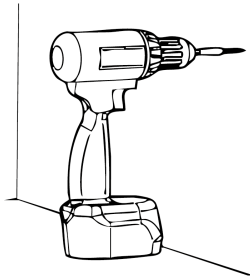
- c. Una vez instalado el grifo coloque el adaptador tubing de 1/4" en la parte inferior.



Adaptador tubing 1/4"

4. **Montaje del sistema en la pared.**

- Busque el lugar más adecuado para instalar el sistema. Deje un espacio libre de aproximadamente 5 cm entre la parte inferior de la carcasa del filtro y el gabinete del lavabo.
- Utilizando los orificios de montaje del soporte, marque la ubicación de los tornillos de montaje en la pared del gabinete debajo del fregadero.
- Con el taladro atornille los dos tornillos autorroscantes en la pared. Cuelgue el módulo en los tornillos utilizando los orificios de montaje del soporte.



5. **Pasos para instalar la válvula de 3 vías.**

- Cierre el suministro de agua fría.
  - Cierre completamente la válvula de paso del agua fría ubicada debajo del lavabo.
- Desconecte la manguera del grifo.
  - Afloje y retire la manguera que alimenta el grifo del lavabo desde la válvula de cierre.
- Instale la válvula de 3 vías.
  - Enrosque la conexión hembra de la válvula de 3 vías directamente sobre la válvula de cierre del agua fría. Ajuste firmemente utilizando cinta teflón en la rosca si es necesario.
- Conecte la salida al grifo.
  - Enrosque la manguera del grifo a la salida macho de la válvula de 3 vías y apriete correctamente.
- Conecte la salida al equipo de filtración.
  - Inserte el tubing de 1/4" en la salida correspondiente de la válvula de 3 vías hasta que quede completamente asegurado. Conecte el otro extremo del tubing a la entrada de agua del equipo de filtración.

6. **Instalación y desinstalación de cartuchos del equipo de filtración.**

El equipo se entrega con los cartuchos preinstalados de fábrica. Antes de operar el sistema, verifique que los cartuchos estén correctamente colocados y en el orden adecuado.

**Orden correcto de instalación de los cartuchos:**

- Cartucho sedimentos de polipropileno (PP).
- Cartucho carbón activado granular (GAC).
- Membrana de ultrafiltración (MUF).
- Cartucho carbón activado en bloque (CTO).

**Desinstalación de los cartuchos**

- Para retirar un cartucho, gírelo en sentido contrario a las manecillas del reloj.

- En la tapa encontrará un símbolo de candado abierto, el cual indica la dirección correcta para la desinstalación.

#### **Instalación de los cartuchos**

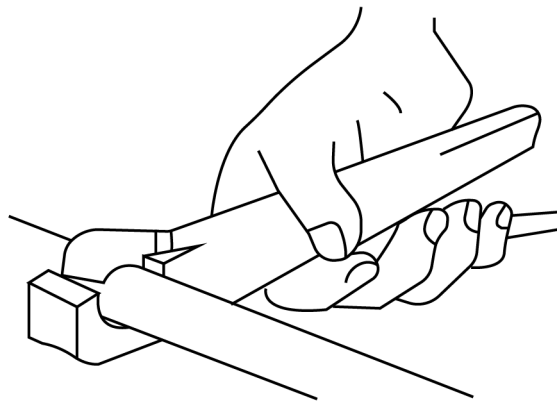
- Inserte el cartucho en su alojamiento correspondiente.
- Gírelo a favor de las manecillas del reloj hasta que quede fijo.
- Cada cartucho y su tapa cuentan con marcas de alineación. Durante la instalación, asegúrese de alinear estas marcas para confirmar que el cartucho ha quedado correctamente instalado.
- Como apoyo visual adicional, la tapa indica un símbolo de candado cerrado, que representa la posición correcta de instalación.

#### **Verificación final**

Una vez alineadas las marcas y con el cartucho firmemente ajustado, el cartucho habrá quedado correctamente instalado y asegurado.

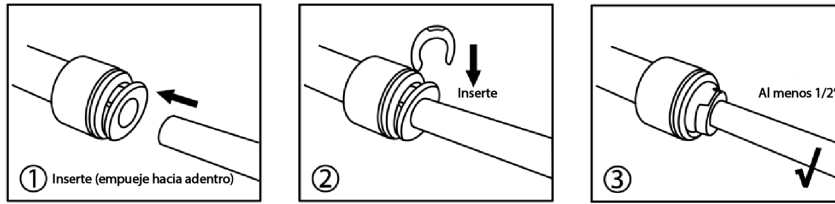
#### **7. Guía rápida para el uso de adaptadores tubing**

- Corte un tramo de la manguera (tubing) realizando un corte perpendicular (90°). Verifique que el diámetro exterior del tubo no presente marcas, deformaciones o daños. Antes de insertarlo en el accesorio, elimine completamente rebabas y aristas para asegurar un asentamiento correcto y un sellado hermético.

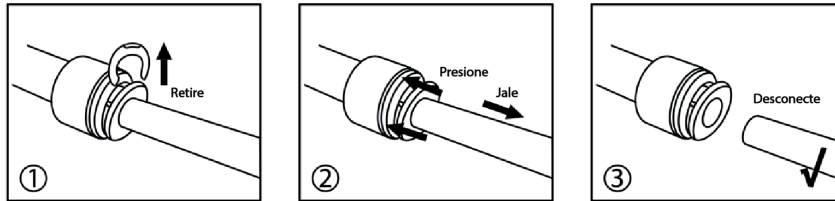


- Empuje el tubo completamente dentro del conector hasta que haga contacto con el tope interno. La pinza (gripper que se encuentra dentro del tubing), esta equipada con dientes de acero inoxidable, mantiene el tubo firmemente en su lugar, mientras que la junta tórica (O-ring) garantiza un sellado permanente y a prueba de fugas. Tire del tubo para comprobar que está bien sujeto. Es recomendable probar el sistema antes de abandonar el lugar y/o antes de utilizarlo.
- Para desconectar, asegúrese de que el sistema esté despresurizado antes de retirar el tubo. Empuje la pinza directamente contra la cara del accesorio. Con la pinza en esta posición, se puede retirar el tubo. El accesorio se puede reutilizar.

### Como conectar



### Como desconectar

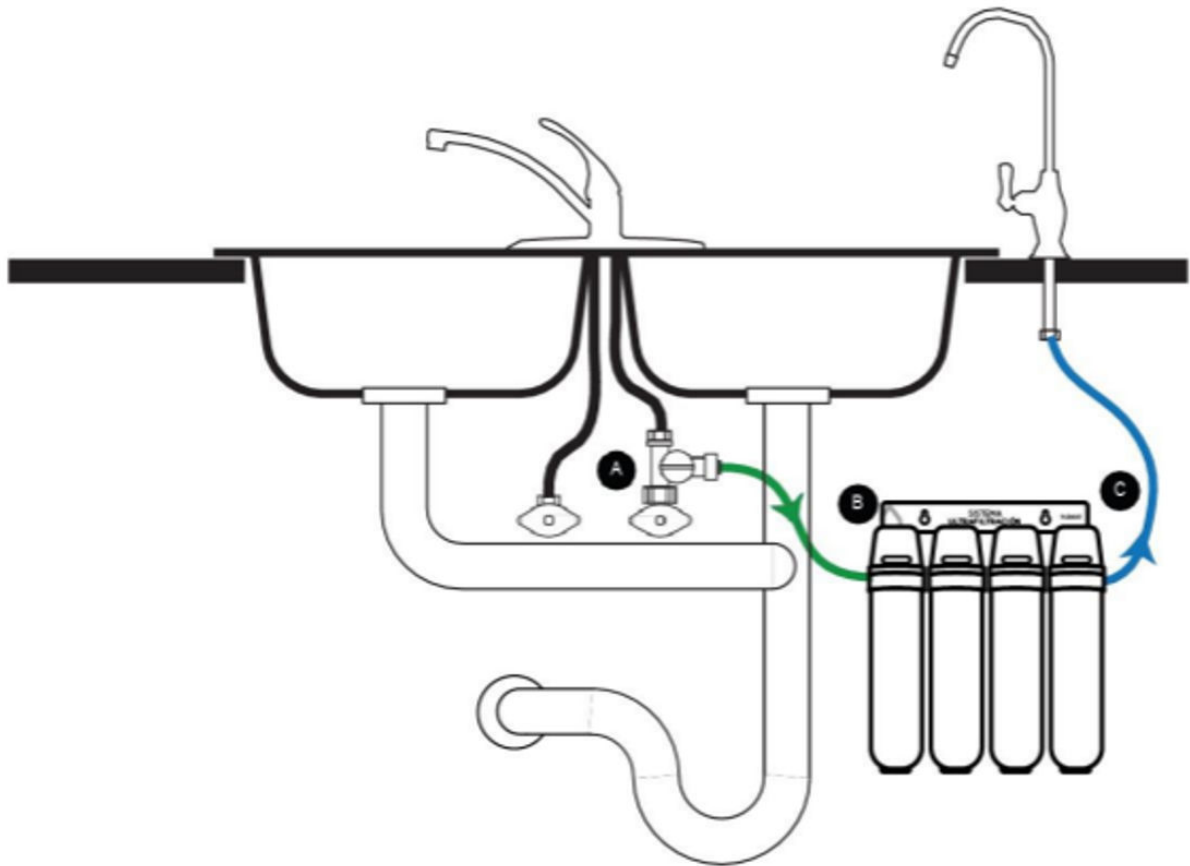


### NOTA

Una vez insertado el tubing en los conectores rápidos, instale los seguros/clip de retención (candados azules) en cada adaptador para bloquear la pinza (gripper) y evitar la liberación accidental del tubo. Verifique que el seguro quede completamente asentado y que el tubing no se desplace al aplicar una tracción ligera.



## 4. DIAGRAMA DEL SISTEMA



Lista de piezas	
Artículo	Descripción
A	Línea de agua no potable.
B	Equipo ya instalado.
C	Línea de agua potable.

## 5. PUESTA EN MARCHA

- 1. Prepare el área**
  - Verifique que ninguna manguera (tubing) esté doblada, pellizcada u obstruida.
  - Coloque una toalla debajo del sistema para contener cualquier goteo durante la presurización.
- 2. Presurice el sistema (apertura controlada)**
  - Abra el suministro de agua en la llave de paso.
  - Abra lentamente la válvula de 3 vías para introducir agua al sistema de forma gradual.
- 3. Inicio el flujo**
  - Abra la llave de agua potable (grifo) para iniciar el paso de agua a través de la unidad.
- 4. Inspeccione fugas de inmediato**
  - Revise visual y táctilmente todas las conexiones, conectores rápidos, carcasas/portafiltros y tapas.
  - Si detecta fuga, las causas más comunes son:
    - El tubing no está insertado hasta el tope del conector rápido.
    - La junta tórica (O-ring) está mal asentada, torcida o fuera de posición.
    - El portafiltro/tapa está desalineado o insuficientemente ajustado (rosca cruzada o mal acoplada).
- 5. Realice el enjuague inicial**
  - Mantenga el grifo abierto para enjuagar el sistema hasta:
    - 5 a 15 minutos (según caudal disponible). Nota normal de arranque: puede observar turbidez temporal, microburbujas y/o residuo fino de carbón durante el primer enjuague; esto debe reducirse y aclararse progresivamente.
- 6. Cierre y verificación final**
  - Cierre el grifo al finalizar el enjuague.
  - Realice una última revisión de fugas en conexiones y carcasas.
- 7. Acción correctiva (si hay fugas)**
  - Cierre el suministro de agua al sistema.
  - Corrija la causa (reinsertar tubing hasta tope, reasentar O-ring, realinear/ajustar tapa o carcasa).



### NOTA

Compruebe con frecuencia durante las siguientes 24 horas que no haya fugas.

## 6. MANTENIMIENTO DEL SISTEMA

El hecho de que no pueda saborearlo no significa que no esté ahí. Muchos contaminantes del agua potable son indetectables al gusto. Además, con el tiempo, si no reemplaza los elementos filtrantes, aparecerán otros sabores y olores desagradables en el agua potable. Por eso es importante cambiar los filtros en los intervalos recomendados, tal y como se indica en el manual del sistema.

Para el cambio de cartuchos, consulte la sección 3 (Instalación), apartado 3.3 (Pasos a seguir) y continúe con el paso 6.

Cuando reemplace cualquiera de los elementos filtrantes, deje correr el agua de 5 a 15 minutos para eliminar cualquier impureza o polvo de carbón presente en los cartuchos nuevos. Si tiene alguna pregunta adicional, comuníquese con nuestro departamento de atención al cliente o soporte técnico.

Tipo de cartucho	Código	Frecuencia de cambio/Tiempo de vida
Cartucho PP	PKF-EASY-PP	4 - 6 meses
Cartucho GAC	PKF-EASY-GAC	6 - 10 meses
Membrana de ultrafiltración MUF	PKF-EASY-M	
Cartucho CTO	PKF-EASY-CTO	

## 7. POSIBLES CAUSAS Y SOLUCIONES

En caso de presentarse fallas durante el funcionamiento, consulte la siguiente tabla para identificar y resolver los problemas más comunes. Si la anomalía persiste, comuníquese con su distribuidor local para recibir servicio técnico autorizado. No intente desarmar el equipo por cuenta propia, ya que podría comprometer su seguridad y anular la garantía del producto.

Síntoma	Causa	Solución
No sale agua del grifo	<ol style="list-style-type: none"> <li>No hay agua o la presión es menor a 20 psi.</li> <li>Conexión incorrecta de la tubería.</li> <li>El grifo de agua potable está cerrado.</li> </ol>	<ol style="list-style-type: none"> <li>Verificar la fuente de agua. Usar una bomba presurizadora si es necesario.</li> <li>Revisar la conexión de la tubería.</li> <li>Abrir el grifo.</li> </ol>
Flujo de agua lento	<ol style="list-style-type: none"> <li>Presión de agua menor a 20 psi.</li> <li>Los filtros necesitan reemplazo.</li> <li>La primera etapa está obstruida por sedimentos.</li> <li>El suministro de agua no está completamente abierto.</li> </ol>	<ol style="list-style-type: none"> <li>Usar una bomba presurizadora si es necesario.</li> <li>Reemplazar los filtros si es necesario.</li> <li>Se requiere un prefiltro adicional.</li> <li>Abrir completamente el suministro de agua al sistema.</li> </ol>
Agua turbia después de la instalación	<ol style="list-style-type: none"> <li>Hay pequeñas burbujas de aire en el agua tratada, lo que hace que el agua se vea turbia.</li> </ol>	<ol style="list-style-type: none"> <li>Las burbujas son inofensivas y desaparecerán conforme el sistema se purgue automáticamente.</li> </ol>
Fugas en el sistema	<ol style="list-style-type: none"> <li>La tubería no está completamente insertada en el conector rápido.</li> <li>El O-ring del conector no está sellando correctamente.</li> </ol>	<ol style="list-style-type: none"> <li>Asegurarse de que la tubería esté insertada al menos 1/2" dentro del conector.</li> <li>Reemplazar el O-ring.</li> </ol>

## 8. USOS Y PROHIBICIONES

### Usos

- Filtrar agua potable de red pública.
- Reducir sedimentos, cloro, olores y sabores.
- Mejorar la calidad del agua para uso doméstico.

### Prohibiciones

- No usar con agua contaminada microbiológicamente sin desinfección previa.
- No usar con agua caliente ni fuera del rango de presión recomendado.
- No utilizar con líquidos distintos al agua.
- No operar sin cartuchos o con cartuchos vencidos.